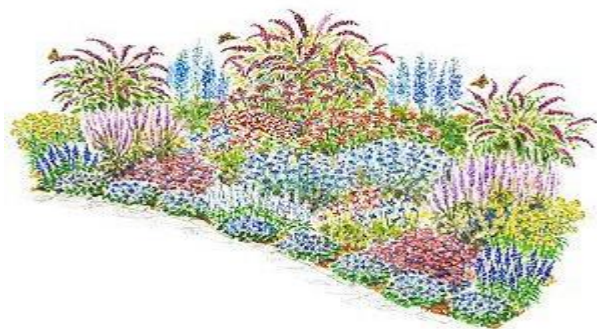


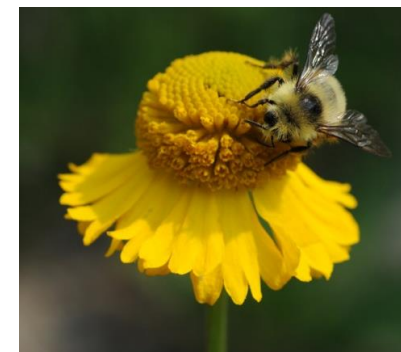


„Motýlí nejsou hmyz.
Jsou to samohybné květiny.“
- Robert Anson Heinlein
americký autor



Ilustrativní obrázek

Motýlí záhon			ks
1	Komule davidova 'Black Knight'	Buddleja davidii 'Black Knight'	1
2	Komule Davidova 'Peacock'	Buddleia davidii 'Peacock'	1
3	Komule davidova 'Adonis Blue'	Buddleja davidii 'Adonis Blue'	1
4	Hvězdnice	Aster amellus 'Brilliant'	10
5	krásnoočko velkokvěté "Presto"	Coreopsis grandiflora "Presto"	12
6	Třapatka	Echinacea purpurea	6
7	Třapatka srstnatá 'Prairie Sun'	Rudbeckia hirta 'Prairie Sun'	4
8	Zavinutka	Monarda " Cambridge Scarlet "	4
9	Rozchodník nachový	Sedum telephium "Munstead"	5
10	Záplevák	Helenium × hybridum	7
11	řebříček tužebníkovitý	Achillea filipendulina " Cloth of Gold "	3
12	Řebříček obecný 'Terracotta'	Achillea millefolium 'terracotta'	10
13	Levandule lékařská	Lavandula off.	3
14	Iberka vždyzelená, štěničník	Iberis sempervirens 'FISCHBECK'	8
15	Plaménka	Phlox paniculata " Düsterlohe"	5
16	Česnek aflatunský 'Purple Sensation'	Allium aflatunense 'Purple Sensation'	10
17	Třtina chloupkatá	Calamagrostis brachytricha	6
18	Sápa Russelova	Phlomis russeliana	2



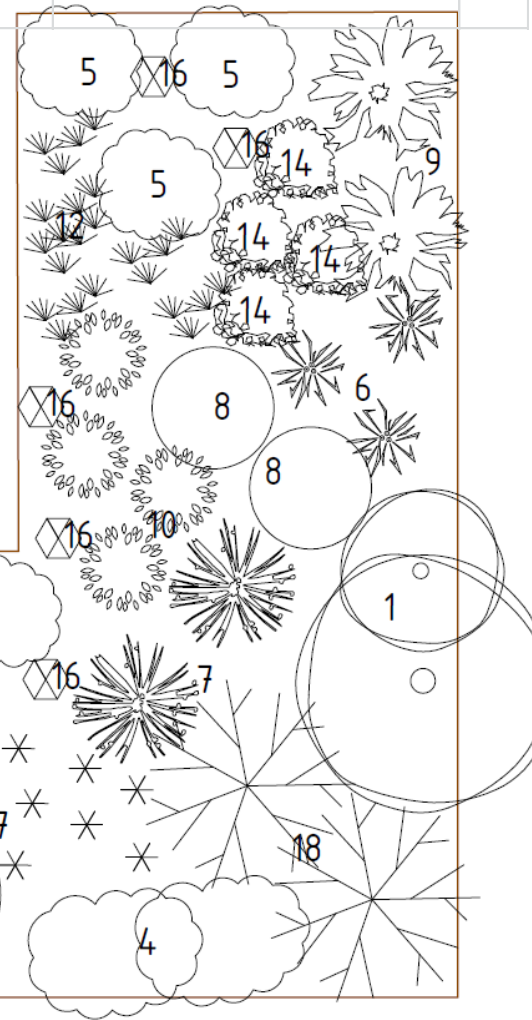
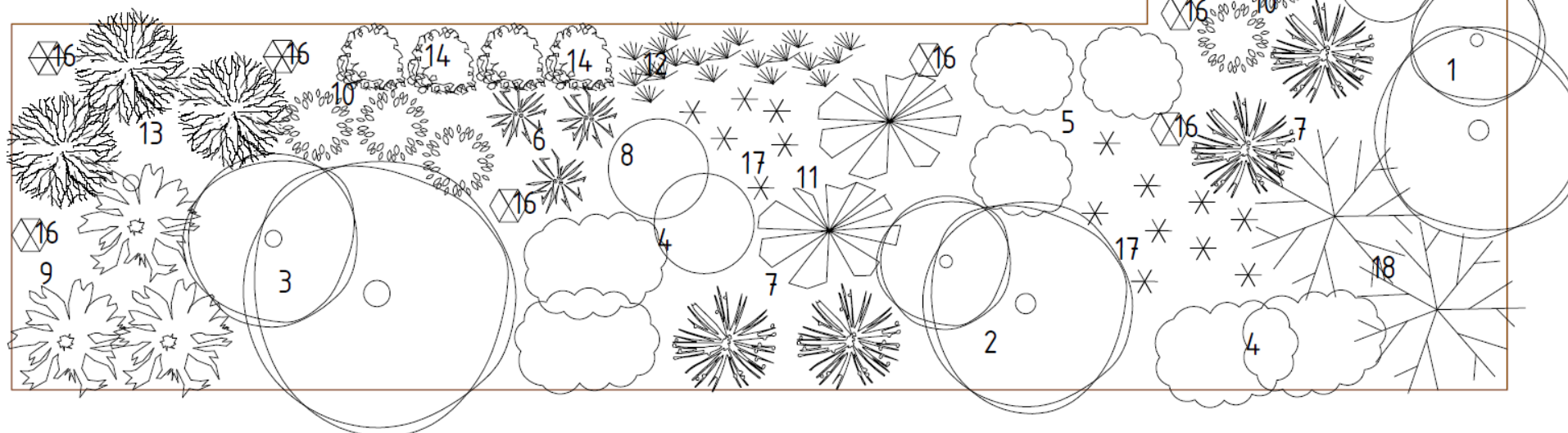
“Motýlí záhon DOZP2“

Na ploše navazující na terasu se nachází výsadba „Motýlí záhon“. Tato výsadba je navržena z trvalek, které jsou atraktivní pro motýly, čmeláky a další hmyz. Záhony působí velmi esteticky a mají výraznou proměnlivost během roku.

Keřová výsadba a výsadba trvalek a okrasných trav předpokládá mechanické odplevelování, závlahu a přihnojení až do zapojení výsadeb. Řez keřů se provádí dle druhu na jaře nebo na podzim. Odstranění odumřelé nadzemní části se na jaře provádí u okrasných trav a u většiny trvalek.

Vypletí a doplnění mulče – vrstvu mulče u rostlin, které zatím nevytvořily souvislý porost je vhodné po vypletí doplnit (štěpky) na původních 10 cm.

Odstranění odumřelých, poškozených a neujatých jedinců a jejich náhrada.

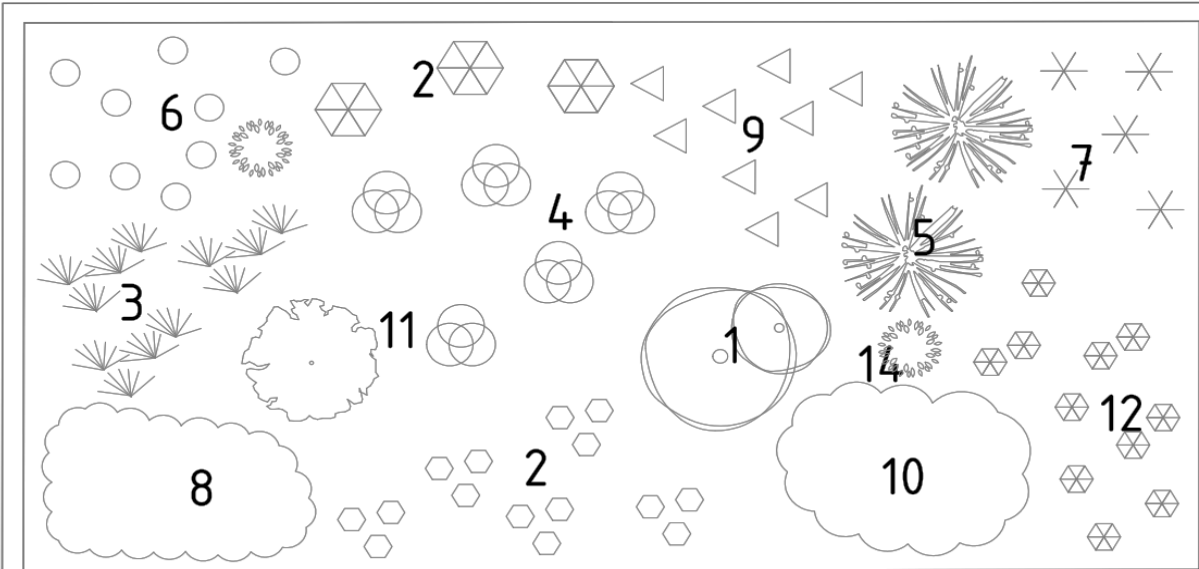


“Smyslový záhon“

„Člověk má pět smyslů, kolik má nesmyslů, to se ani nedá spočítat.“ — Julius Satinský slovenský dramatik, herec.

Cílem tohoto záhonu je podpořit rozvoj smyslů pozorováním přírodních prvků všemi smysly. Kompozice je sestavena tak aby svojí různorodostí podněcovala všechny lidské smysly.

- Zrak: pohyb a barvy květín a motýlů
Hmat: mulčovací materiál, jemné chlupaté listy rostlin, různé struktury květín
Čich: vůně bylinek, jahod a kvetoucích rostlin
Chuť: Sladké plody jahod
Sluch: šustění trav



Smyslový záhon		
1	Čistec vlnatý 'Silky Fleece'	Stachys byzantina 'Silky Fleece'
2	Hlaváč japonský var. alpina	Scabiosa japonica var. alpina
3	Hvozdík	Dianthus plumarius
4	Jahodník měsíční	Fragaria vesca var. semperflorens "Rujana "
5	Kostřava metlovitá 'Teddybär'	Festuca gautieri 'Teddybär'
6	Mateřídouška citronová	Thymus x citriodorus "Silver King "
7	Rozchodník bílý 'Coral Carpet'	Sedum album 'Coral Carpet'
8	Rozrazil ožankovitý 'Königsblau'	Veronica teucrium 'Königsblau'
9	Rozrazil šedý	Veronica incana
10	Řebříček	Achillea millefolium " Milly Rock Red "
11	Šalvěj lékařská "Tricolor"	Salvia officinalis "Tricolor"
12	Šanta zkřížená 'Auslese'	Nepeta x faassenii 'Auslese'
13	Kavyl pérovitý	Stipa tenuissima ' Pony Tails '
14	Netřesk	Sempervivum montanum



„Bylinkový záhon“

*"Všechny kopce, pohoří, všechny louky a lesy jsou přirozené lékárny."
Paracelsus*

Bylinkový záhon bude vysázen aromatickými rostlinami pro případné použití v kuchyni (pažitka, máta, dobromysl, šalvěj, tymián). Bylinky jsou navrženy tak aby vytvořily souvislý zapojený porost s esteticky příjemné na pohled. Současně při kontaktu s rostlinami se uvolní jejich vůně.



Ilustrativní obrázek

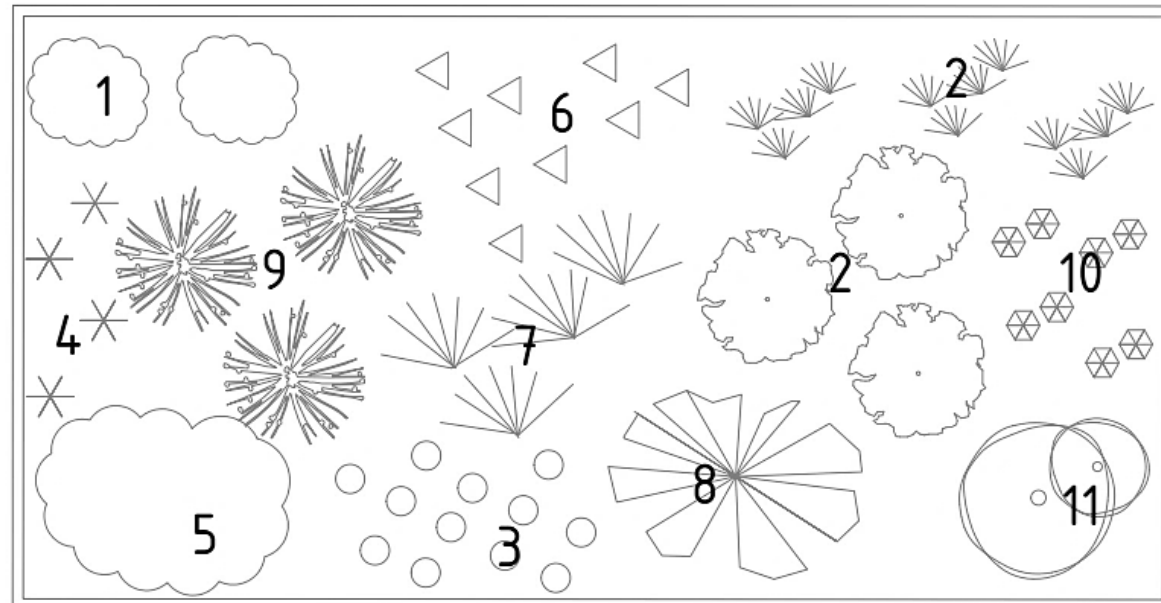


Založení vyvýšeného záhonu

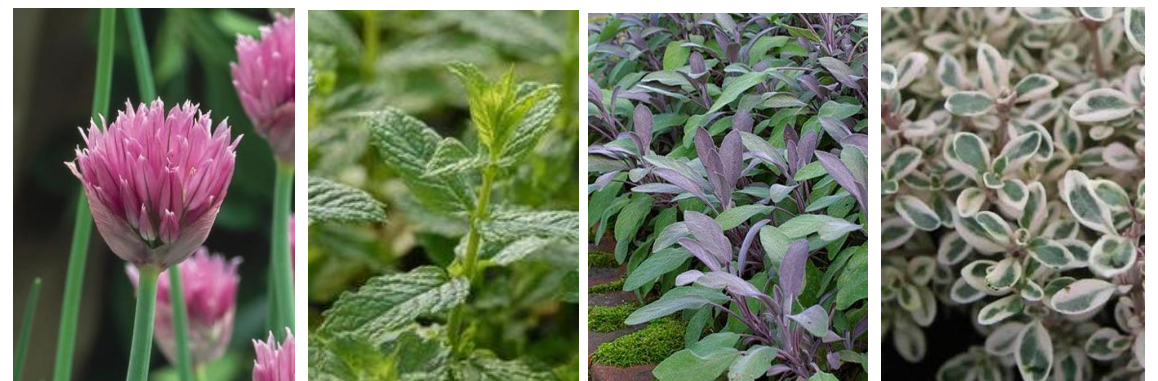
- vytyčení míst pro umístění záhonů
- odstranění horní vrstvy půdy do hloubky 20cm
- ochrana proti hrabošům – (husté drátěné pletivo)
- drenážní vrstva-dřev. zbytky/ štěrk fr.8/16mm
- střední vrstva - kompost - 10-15cm
- horní vrstva - samotná zemina pro pěstování zeleniny - 20 - 25cm
- záhon se vyplní zeminou až po okraj a je připraven pro pěstování zeleniny
- osázení bylinkového a smyslového záhonu dle osazovacího plánu (Příloha ...)
- Bylinkový a smyslový záhon bude zamulčování štěrkiem fr. 8/16 mm
- Zeleninové záhony budou osázeny na jaře uživateli zahrady.

Následná péče o vyvýšené záhony

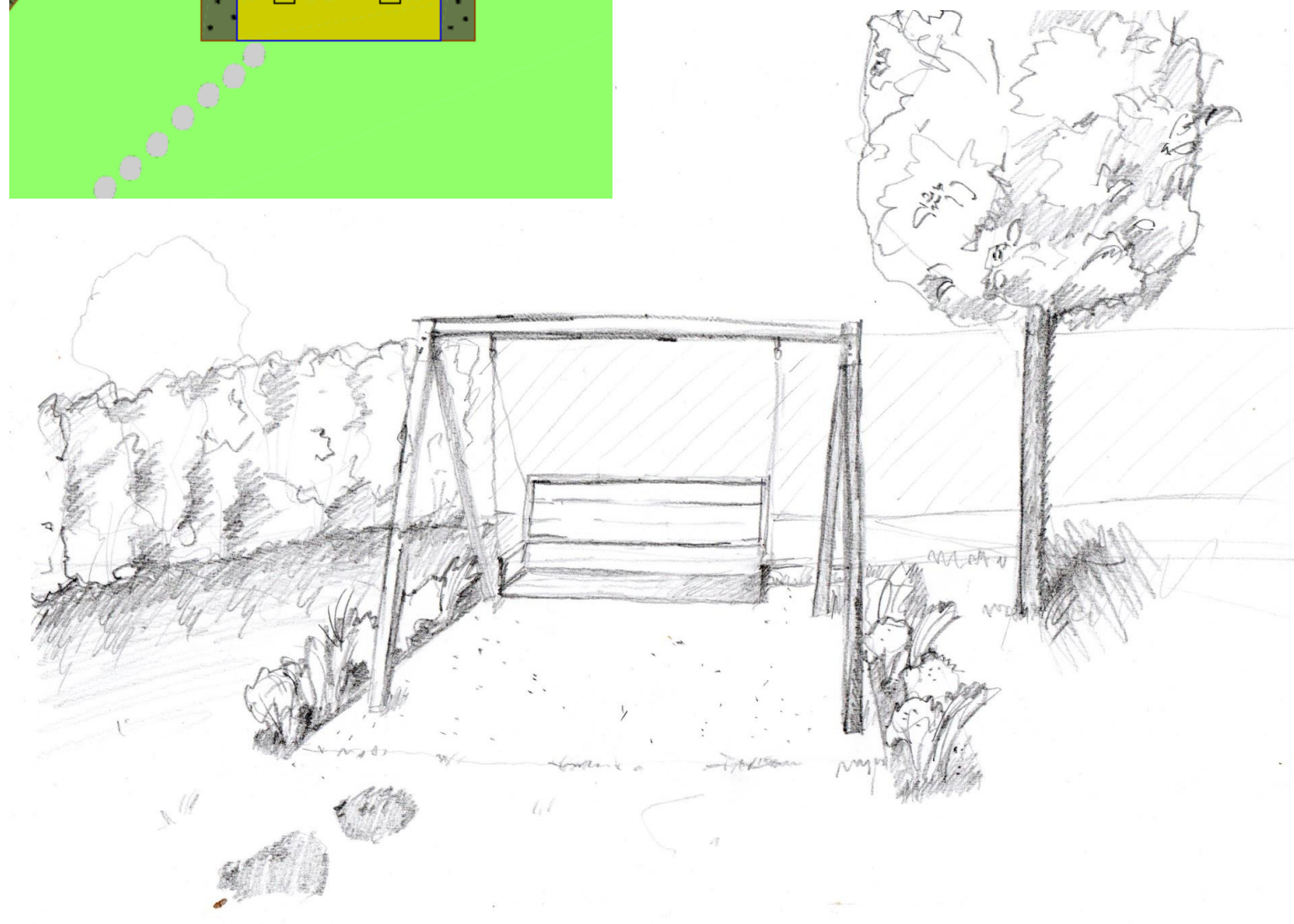
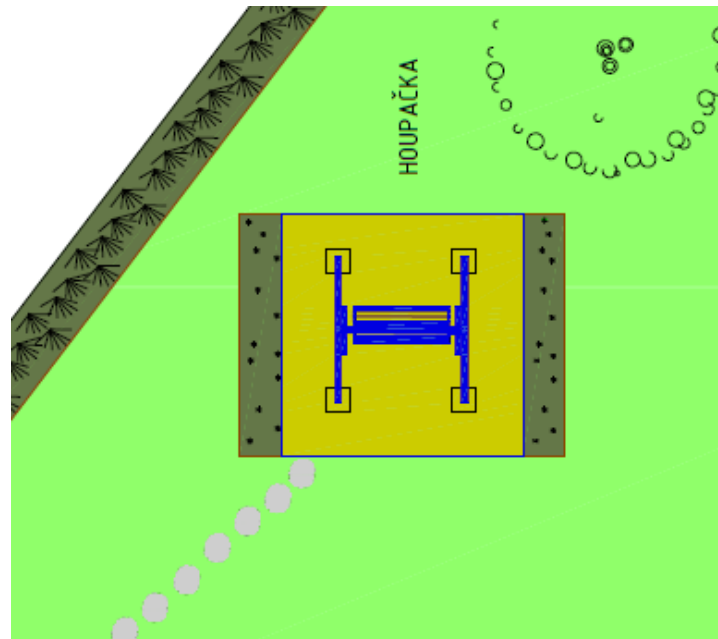
Rostliny pěstované ve vyvýšených záhonech vyžadují především zálivku, dle potřeby nakypřit půdu okolo rostlin a vyplet. Každý rok je třeba doplnit záhon směsí kompostu se zeminou. Po pěti až šesti letech je třeba náplň vyvýšeného záhonu obnovit. Vypotřebovanou zeminu lze použít kdekoli v zahradě. Na doplňování zeminy se využije kompost ze zahrady.



Bylinkový záhon			
1	Dobromysl obecná 'Nanum'	Origanum vulgare 'Nanum'	3
2	Dobromysl obecná 'Wilder Majoran Compact'	Origanum vulgare 'Wilder Majoran Compact'	3
3	Máta jablečná 'Pomo'	Mentha suaveolens 'Pomo'	2
4	Máta peprná 'Chocolate'	Mentha piperita 'Chocolate'	2
5	Meduňka lékařská	Melissa off.	1
6	Pažitka	Allium schoenoprasum	5
7	Saturejka horská 'Bolero'	Satureja montana 'Bolero'	3
8	Svatolína cypřišová	Santolina chamaecyparissus	1
9	Šalvěj lékařská	Salvia officinalis	3
10	Tymián obecný 'Compactus'	Thymus vulgaris 'Compactus'	5
11	Yzop	Hyssopus off.	1



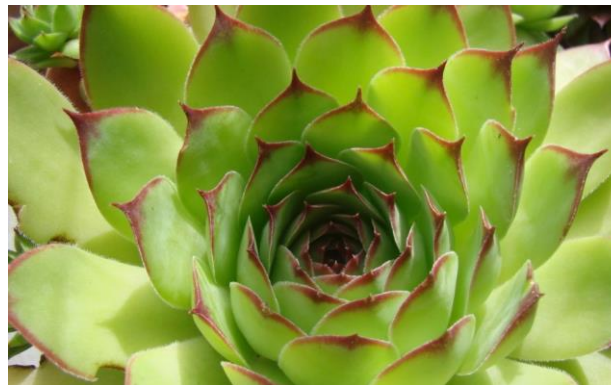
Měřín DOZP2 Záhon u houpačky



DOZP 2 Měřín návrh trvalkových záhonů

Štěrkový záhon

*Od terasy k houpačce vede cestička ze šlapáků, která je doplněna štěrkovým záhonem s mateřídouškou, tak aby při průchodu vznikl se uvolnila její vůně.
(mateřídouška, netřesk, rozchodník)*



Záhon u vstupu

*Vstup do domu je doplněn záhony s půdopokryvnými rostlinami.
(třepatka, rozchodník, třtina, metlice,)*



Záhon u terasy

*U severní strany domu je hlavní terasa doplněna záhonem stínomilných rostlin
(Poměnkovec velkolistý, Rodgersie jírovcová, Bergénie srdčitá)*



Záhon u houpačky

*Kolem houpačky jsou vysázeny rostliny evokující proudění vzduchu a pohybující se při houpání houpačky
(len vytrvalý, kavyl péřovitý, česnek žlutý)*

